



VESTAGDERMUSEET
årsmelding 2007

fortidens sjeler går over gulvene våre // en hemmelig forelskelse blir herregårdshistorie // brennende kull, kokende vann, dampende kommer toget // vi kan fortelle om den lille byen med de store kunstnerne // ullvarer skapes mellom hendene våre // det magiske berget gir et glimt inn i fortiden



//Vest-Agder-museet IKS

Årsberetning 2007

Innhold side 2

Innledning side 3

Styrets beretning side 4

Revisorberetning side 30

Regnskap side 31

Noter side 34

// INNLEDNING

Vest-Agder-museet hadde sitt andre ordinære driftsår i 2007. Organisasjonen begynner å bli etablert, vi har fått på plass en god infrastruktur, og vi ser ikke minst resultater av det arbeidet som har vært gjort. Det var en stor milepæl for oss å få på plass våre nye websider www.vestagdermuseet.no. Dette betyr at det nye museet er synlig på nett, og ikke minst at vårt publikum samt eiere gjennom dem kan holde seg kontinuerlig oppdatert om hva som skjer i museet. Vi startet umiddelbart med neste fase i webutviklingen, som er å utvikle avdelingsvise nettsider innenfor samme struktur.

Vest-Agder-museet er et konsolidert museum, og konsolideringsprosessene har fortsatt også i 2007. Det ble i august 2007 vedtatt at museumsskipet «DS Hestmanden» skulle bli en del av Vest-Agder-museet fra 01. 01. 2008. Samtidig fikk Sirdal fjellmuseum tilbud om konsolidering, men ønsker å bruke litt tid på å sondere ut andre muligheter. Stiftelsen Listeskøyta (nå Listerskøyta kystkultursenter) gikk også i 2007 inn som en del av Vest-Agder-museet Lista. Museet har med andre ord vokst jevnt og trutt. Museet overtok arbeidsgiveransvaret for 42 ansatte (39,2 årsverk) i 2007. Året har naturlig nok vært preget av å få alle detaljer på plass med hensyn til dette.

Det gjenstår nå kun et år av den såkalte «Museumsreformen», og museet ser nå frem til en periode hvor det skal bli større fokus på museumsfaglig arbeid, og ikke fullt så mye på organisasjonsmodeller, eierstrukturer og juridiske spørsmål knyttet til driftsavtaler.

Museets administrasjon flyttet i november 2007 inn i nye kontorlokaler på Odderøya i Kristiansand. Her har vi fått gode arbeidsvilkår, ikke minst takket være Vest-Agder fylkeskommune og Kristiansand kommune som bidrar økonomisk. Vi setter stor pris på den hjelpen vi har fått fra våre eiere.

En annen viktig milepæl i året som har gått er at museet har fått visjon og verdiplattform på plass. Museets visjon er: Vest-Agder-museet – Grensesprengende. Vi ønsker å ta ordet grensesprengende med oss inn i alle prosesser, og ikke minst inn i det museumsfaglige arbeidet vi gjør. Vi skal utvikle oss videre på alle måter, legge listen høyt og løfte blikket.

Marianne L. Nielsen
Direktør / Vest-Agder-museet

// OM ÅRSBERETNING 2007

Årsberetning for 2006 omfattet kun virksomheten i museets administrasjon, da arbeidsgiveransvaret for museets ansatte ikke formelt ble overført til Vest-Agder-museet før 01. 01. 2007. Årsberetning for 2007 følger samme mal, men i tillegg presenteres hver avdeling av Vest-Agder-museet med en kort rapport. Dette er den samlede årsberetning for Vest-Agder-museet.

// VEST-AGDER-MUSEET IKS- ORGANISASJONSFORM

Museet er organisert som et interkommunalt selskap. Deltakere i selskapet er Vest-Agder fylkeskommune og kommunene i Vest-Agder. Eierandel og deltakeransvar er fordelt slik: Vest-Agder fylkeskommune 50/100, Kristiansand kommune 20/100, kommunene Flekkefjord, Farsund, Mandal og Venesla 5/100 hver, og 1/100 hver på kommunene Sirdal, Kvinesdal, Lindesnes, Hægebostad, Audnedal, Lyngdal, Åseral, Marnardal, Søgne og Songdalen.

// MUSEETS REPRESENTANTSKAP OG STYRE

Representantskap

Representantskapet er Vest-Agder-museets høyeste organ, og de deltakende kommuner og Fylkeskommunen utøver sin myndighet i selskapet gjennom dette. Representantskapets medlemmer og varamedlemmer velges for 4 år, og følger den kommunale valgperioden. Det kan foretas nyvalg i perioden. Representantskapet har 16 medlemmer, 1 medlem fra hver deltaker. Representantskapet ledes av fylkesordfører Thore Westermoen. Representantskapsmøte ble avholdt 06. 06. 2007 på Nordberg Fort på Lista.

Styre

Vest-Agder-museet IKS har et styre på 7 medlemmer med personlige varamedlemmer. 6 velges av representantskapet, og 1 velges av de ansatte. Valgperioden er 4 år, tilsvarende den kommunale valgperioden.

Styreleder Terje Damman.

Personlig varamedlem Eirik Dåstøl Langeland.

Nestleder Eva Tove Fuglestveit.

Personlig varamedlem Åse Marie Bue.

Styremedlemmer:

Berit Eide Johnsen. Personlig varamedlem Arild Husebø.

Harald Sødal. Personlig varamedlem Randi Haukom.

Tobias Oftedal. Personlig varamedlem Antje Dahlgren.

Torhild Bransdal. Personlig varamedlem Aslak Wegge.

Ansatte representant Inge Eikeland. Personlig varamedlem Aud Veslemøy Juel Grønvold.

Ansatte observator. Thorunn Lunde. Personlig varamedlem Svein Tore Løvåsen.

Det har vært avholdt 7 styremøter i 2007. Styret har behandlet 55 saker i løpet av året.

// VEST-AGDER-MUSEET IKS

Ansatte

Driftsansvar og personalansvar for museets 7 avdelinger ble overført til Vest-Agder-museet 01. 01. 2007.

I 2007 hadde museet 42 ansatte og 39.2 årsverk. Museets administrasjon har hatt følgende ansatte i 2007:

Marianne L. Nielsen (MLN), direktør

Judith S. Nilsen, (JSN) formidlingsansvarlig (Vikar for formidlingsansvarlig)

Gunhild H. Aaby (GHA), (formidlingsansvarlig, permisjon 2007).

Morten Westvik (MW), personal- og økonomikonsulent. (F.o.m. 01.11.07 Administrasjonssjef)

Eva Høiby, sekretær (fra nov. 07. 30 % stilling)

Agnete Kjellin, rådgiver (fra nov 07. 20 % stilling)

Lillian Lunden, Arkivansvarlig (fra sept 07. 20 % stilling – delvis studiepermisjon)

Møtevirksomhet

1 representantskapsmøte, 7 styremøter, 5 ordinære ledermøter

2 fellessamlinger for ansatte med aktuelle tema; Samling i januar 07. Pensjonsrettigheter (overgang til KLP) , overgang til ny arbeidsgiver VAM IKS. August 2007, Workshop om museets visjons- og verdiplatt-form. 1 fellestur for alle ansatte. Busstur til Stavanger med overnatting. Museet besøkte blant annet Jærmuseet, Vitenfabrikken i Sandnes, Hermetikk-museet, Norsk Oljemuseum, Stavanger Museum, Arkeologisk Museum i Stavanger, Breidablikk, Utstein kloster og fellesmagasin for museene i Stavanger på Åmøy. 1 kontaktmøte med ABM-utvikling/fylkeskommunen. Lillesand.

Det har vært gjennomført en rekke møter med kommunene knyttet til saker gjeldende økonomifunksjon, overføring av personal- og driftsansvar. I tillegg har det vært møter i arbeidsgrupper knyttet til grafisk profil, websider, IT-struktur med mer. En rekke prosjekter igangsatt eller videreført i 2007 har medført utstrakt eksternt og intern møtevirksomhet for museets ansatte.

Kurs og konferanser

Administrasjonens ansatte har deltatt på følgende kurs og konferanser i 2007:

Rundebordskonferanse KKD, Erfaringer med Museumsreformen, Villa Stenersen Oslo. (MLN)

The future of Open Air museum, Skansen, Stockholm (MLN)

Motion, Skandinavisk opplevelseskonferanse. Kristiansand (MLN)

Lokallhistorisk kontaktnett – Skagerak. Bohuslän. (MLN)

2 ledersamlinger i regi av arbeidsgiverorganisasjonen HSH, Oslo og Kristiansand. (MLN)

Norges Museumsforbunds Landsmøte i Loen (MLN og MW)

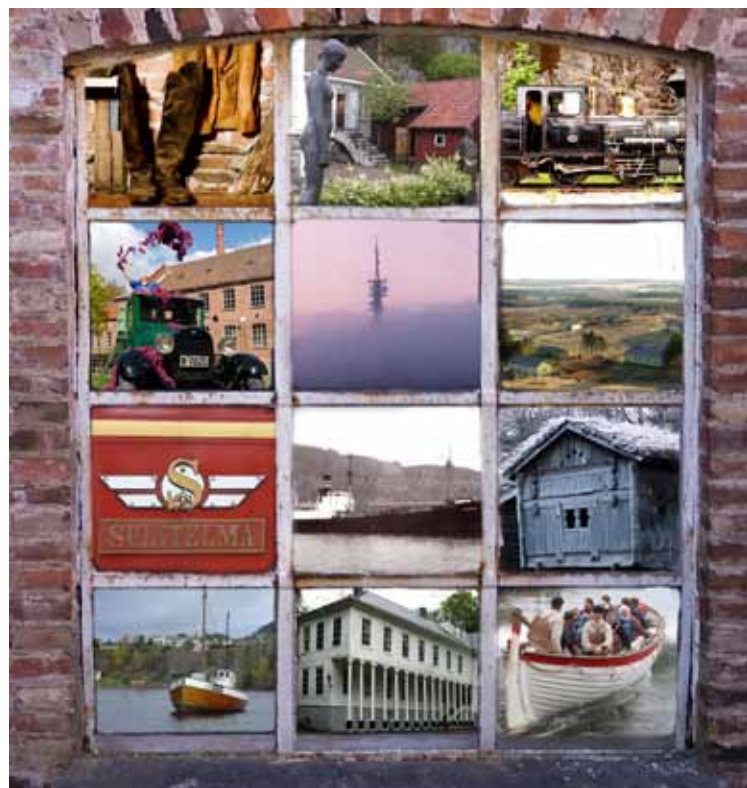
2 dagers kurs i HMS-arbeid (obligatorisk 40-timers kurs) (MLN, MW)

Årsoppgjørskurs, Mandal (MW)

Kurs i økonomistyring i kultursektoren, Oslo. (MW)

HSHs Bolkesjøkonferanse, Bolkesjø. (MW)

Konferanse om «Formidling av handlingsbåren kunnskap» på Hardanger Fartøyvernssenter. (JSL)



// ARBEID I ADMINISTRASJONEN

Vest-Agder-museet har de senere årene vært i en kontinuerlig konsolideringsprosess. Dette betyr at etter at museet ble etablert, har vi parallelt hele tiden forholdt oss til nye konsolideringssaker. Dette har i stor grad preget arbeidet i organisasjonen. Museet har dessuten gjort et svært grundig arbeid i forhold til å skape en god og praktisk driftsmessig organisasjonsstruktur.

01. 01. 2007 overtok Vest-Agder-museet det praktiske arbeidsgiveransvaret for 42 ansatte, - samt driftsansvaret for 7 avdelinger. Året har naturlig nok vært preget av mye arbeid knyttet til oppbygging av ny infrastruktur i en ny organisasjon, samkjøring av lønns- og økonomisystemer, personalrutiner, opplæring i HMS, og arbeid med felles organisasjonsstruktur. Museet er organisert som et IKS og har til sammen 16 eiere inkludert fylkeskommunen.

Innenfor administrasjons- og utviklingsutvikling har vi kort fortalt arbeidet særlig med følgende: Gjennomgang av samtlige 16 driftsavtaler med kommunene, eierstiftelser og AS. Oppfølging av vedtekter i samtlige eierstiftelser og AS. Samkjøring av lønn, regnskap, revisjons- og budsjetteringsrutiner. Felles pensjonssystem og forsikringsavtaler for alle ansatte. Samordning av felles personalrutiner og reglement, harmonisering av lønssystemer. Opplæring av ledere, tillitsvalgte og HMS ansvarlige i HMS arbeid. Etablering av IA-avtale med NAV. Gjennomføring av kompetansekartlegging av samtlige ansatte. Ferdigstilling av organisasjonskart, og etablering av 5 faggrupper: Drift og forvaltning, formidling, dokumentasjons- og samlingsforvaltning, forskning, administrasjon/organisasjonsutvikling.

Hver faggruppe har en faggruppeteider, og gruppene har som arbeidsoppgave å samordne fagressursene i hele museet på best mulig måte. Gruppene har gjennomført planleggingsmøter og samtlige er i gang med prosjekter på tvers av avdelingsgrensene. Alle museets ansatte deltar i minst 1-2 faggrupper. Gjennomføring av arbeidsmiljøundersøkelse på to avdelinger, samt videre oppfølging av dette. Utarbeidelse og etablering av felles visjons- og verdiplattform. Implementering av ny altomfattende grafisk profil. Videreutdanning av arkivansvarlig, samt innkjøring av felles system for arkiv. Kursing og etablering av felles opplæring av alle sommeransatte. Gjennomføring av kursmodul 1 «Prosjekt som arbeidsform» for 32 av museets ansatte. Etablering og utvikling av nye websider www.vestagdermuseum.no Kursing av 20 ansatte i webpublisering. Flytting av museets administrasjon og etablering i nye lokaler på Odderøya i Kristiansand Oppbygging av felles IT-infrastruktur, som i løpet av 2008 skal tas i bruk på alle avdelinger. Reguleringsplanarbeid «Nytt museums- og festivalområde på Odderøya» i Kristiansand.

// NASJONALE NETTVERK

Museets ulike avdelinger deltar i dag i formelle og uformelle nettverk på nasjonalt plan. I løpet av 2007 har museet tatt stilling til hvilke nasjonale nettverk (ABM-nettverk) vi skal delta i. Vest-Agder-museet har en svært bred tematisk og samlingsmessig portefølje, derfor har vi sett det nødvendig å delta i en rekke av disse nettverkene. Deltakelse i slike ABM-nettverk er en oppfølging av den museumsfaglige delen av museumsreformen. Vest-Agder-museet deltar i følgende ABM-nettverk:

Nettverk

Arbeiderkultur
Bergkunstnettverket
Byggnettverket
Herregårdsnettverket
Kystkultur
Magasin og bevaring
Minoriteter og kulturelt mangfold
Samtidsnettverk
Sjøfartsnettverket
Fotonettverket

Ansvarlig

Avd.led / konservator Thorunn Lunde (VAM Setesdalsbanen)
Avd.led / konservator Inge Eikeland (VAM Lista)
Museumshåndverker Nils Magne Håkegård (VAM Kr.sand)
Administrasjonsleder Agnete Kjellin (VAM Kr.sand)
Avd.leder / Konservator Arild Johannessen (VAM Flekkefjord)
Teknisk konservator Ane Marte Ringstad (VAM Kr.sand)
Konservator NMF Kathrin Pabst (VAM Kr.sand)
Konservator NMF Kathrin Pabst (VAM Kr.sand)
Avd.leder / Konservator Arild Johannessen (VAM Flekkefjord)
Konservator NMF Kirsten K. B. Nøklebye (VAM Kr.sand)

// DELTAKELSE I ANDRE SAMARBEIDSPROSJEKTER

Forskernettverk Agder

Forskernettverk Agder ble etablert våren 2006. Dette er et samarbeidsprosjekt mellom Universitetet i Agder, Statsarkivet i Kristiansand, Aust-Agder Kulturhistoriske Senter og Vest-Agder-museet IKS. Formålet med nettverket er å sette fokus på regionale forskningsoppgaver innen det kulturhistoriske fagfeltet, skape nettverk og å stimulere til forskning. I 2007 deltok museet i arbeidet med å arrangere forskningsseminar om «Egdene og de 10 bud» i Arendal, samt revisjon av forskningsoppgaver for forskernettverket de kommende årene.

Wergeland 2008

Vest-Agder-museet har deltatt i ei arbeidsgruppe initiert og ledet av Vest-Agder fylkeskommune om utvikling av et nettsted for 200-årsmarkeringa av Henrik Wergelands fødsel. VAM har laget pedagogisk materiell til nettsiden med utgangspunkt i kulturhistoriske gjenstander i museet.

Porto Franco

Vest-Agder-museet IKS deltar i pilotprosjektet «Porto Franco – Kristiansand kulturelle frihavn». Frihavn er et begrep med lang historie i Kristiansands havneplanlegging. I over to hundre år har krefter i Kristiansand arbeidet for å etablere en frihavn – en «porto franco» i byen. Frihavnen som nå planlegges skal ha som formål å skape et bredt opplevelsestilbud som kan profilere Kristiansand både som kulturell frihavn og som en by med historisk forankring. Porto Franco-prosjektets ansikt utad vil være en betydelig flåte godt bevarte kulturhistoriske fartøy. Disse skal utgjøre et blikkfang og en sentral del av havnebildet. Prosjektet har mange fellesinteresser med Vest-Agder-museet planer for etablering av museum og museumshavn på Odderøya. Prosjektets ambisjon er at fartøyene skal være noe mer enn «pittoreske kulisser». Den fysiske samlingen av fartøyene i en museumshavn skal være utgangspunkt for utvikling av «Kristiansand kulturelle frihavn» som en felles arena for formidling og opplevelse av landsdelens maritime kulturarv gjennom ulike typer aktiviteter fra praktisk seilas og kulturhistoriske tematokt, til digital formidling og kunstneriske opptrinn. Bak prosjektet står Vest-Agder fylkeskommune, Kristiansand kommune, Bragdøya kystlag, Fullriggeren Sørlandet, D/S Hestmanden, M/S Sjøkurs, Bredalsholmen dokk- og fartøyvernsenter, Stiftelsen Skøy og Vest-Agder-museet IKS.

// KONSERVERING

Konserveringssenter Agder. Samarbeid om utredning av felles konserveringssenter på Agder. Sammen med Statsarkivet i Kristiansand, Sørlandets Kunstmuseum og Vest-Agder fylkeskommune. Høsten 2007 ble Vest-Agder fylkeskommune, Vest-Agder-museet IKS, Sørlandets Kunstmuseum og Statsarkivet i Kristiansand enige om å få utredet muligheter for samkjøring av konserveringstjenester i Vest-Agder. Målsetningen var å få et felles konserveringsverksted for ABM-sektoren i fylket slik at alle verkstedsfasiliteter blir samlet på et sted. Et slikt verksted kan gi mer rasjonell utnyttelse av ressursene enn om hver institusjon skulle bygge opp egne avanserte verksted eller investere i kostbart spesialutstyr. Et felles konserveringsverksted vil dessuten kunne skape et spennende og utfordrende fagmiljø som kan tiltrekke seg god kvalifiserte konserveringspersonale. Tidspunktet for å vurdere samarbeid er svært gunstig siden Statsarkivet planlegger å utvide sine eksisterende konserveringsfasiliteter innen 2012, og museene er i ferd med å bygge opp både verksteder og konserveringskompetanse i egne institusjoner. Utredningen om mulighetene for etablering av felles konserveringssenter ferdigstilles i mai 2008.

// PROSJEKTER I REGI AV VEST-AGDER-MUSEET

Samlings- og forvaltningsplan

Vest-Agder-museet IKS satt høsten 2006 i gang arbeid med å utvikle samlings- og forvaltningsplan for museet. Dette er det første store planarbeidet som gjøres etter at museet ble etablert, og vil inngå som en del av museets fremtidige strategiplan. Samlingene er kjernen i museumsarbeidet. Ved å lage en god plan for samlingene, etablere en innsamlingspolitikk, plan for konservering, forskning og formidling vil museet få et strategisk redskap av stor betydning. I oppbygging av en ny organisasjon ønsker museet å ha en moderne tilnærming til samlingsforvaltning og tilgjengeliggjøring av museets ressurser for publikum. Samlingsplanen vil ha betydning for oppbygging av museets IT-plattform, ressursbruk og vår fokus på forskning, utvikling og formidling. Dette er årsaken til at museet prioriterer å fokusere på dette planarbeidet allerede i en så tidlig fase av organisasjonsbyggingen. Samlings- og forvaltningsplanen ferdigstilles våren 2008.

Hjemmeside for Vest-Agder-museet

Arbeidet med Vest-Agder-museets hjemmeside startet høsten 2006. Det ble i første omgang laget en statisk, enkel og midlertidig nettside med lenker til de enkelte avdelingene. Denne lå ute til den ferdige nettsida ble lansert 1. desember 2007. (www.vestagdermuseum.no). Byrådet Trigger laget designen mens Recommended gjorde det tekniske arbeidet med utviklingen av nettsida. I forkant av lanseringen var 20 ansatte i muset på kurs for å lære seg verktøyet for å publisere innholde på nettsida. Nettsida har fortsatt lenker til avdelingenes gamle nettsider i påvente av egne avdelingssider, men noen avdelinger har slettet sine gamle sider. Det videre arbeidet består i å lage egne nettsider for hver avdeling, samt utvikle innovative metoder for å bruke nettet i formidlingsøyemed. Dette kommer i 2008/2009.

// VISJON- OG VERDIPLATTFORM

Museets visjon er: «Vest-Agder-museet – Grensesprengende»

Verdigrunnlag:

Vi skal møte mennesker med respekt og tillit

Vi skal være åpne og legge til rette for samarbeid

Vi skal kreve og utfordre hverandre, men også støtte og gi oppmerksomhet

Vi skal være frittenkende

Vi skal vise initiativ, dele viten og ta ansvar

Vi skal være etterrettelige, troverdige og ærlige.

Arbeidet med museets visjon- og verdiplattform ble gjennomført i 2007. Det var en bred og inkluderende prosess, hvor alle ansatte deltok. Visjon og verdigrunnlaget er museets rettesnor i forhold til hvordan vi ønsker å fremstå og løse våre overordnede oppgaver. I tillegg forholder museets seg naturligvis til ICOMS museumsetiske regelverk og de ulike oppfølgingskriteriene fra våre tilskuddspartnere, særlig stat og fylkeskommune.



// VEST-AGDER-MUSEET – FORMIDLING

Formidlingsarbeidet ved Vest-Agder-museet IKS (VAM) foregår først og fremst ved avdelingene – i form av utstillingsarbeid, aktivitetsdager, organisering av ulike publikumstjenester og tilrettelagt formidling for grupper fra skoler og barnehager.

Årsmeldingen for formidling ved Vest-Agder-museet IKS vil for 2007 omhandle fellestiltak og formidlingsoppgaver koordinert og organisert av formidlingsansvarlig ved VAM. Koordinering av felles formidlingstiltak ved museene i Vest-Agder og samarbeid med Aust-Agder. Vest-Agder-museet IKS fikk i 2007 kr 200 000,- øremerket «informasjons- og formidlingsmidler til regionale prosjekter» overført fra Vest-Agder fylkeskommune. Museet har prioritert å bruke disse midlene på samarbeidstiltak med museene i eget fylke og i Aust-Agder, representert ved Aust-Agder kulturhistoriske senter.

Søndagsmuseet

Folderen Søndagsmuseet gir en samlet presentasjon av museer i begge Agderfylkene som på søndager i sommersesongen har felles minimums åpningstid og gratis inngang for barn og unge. I 2007 deltok 51 museer i ordningen, hvorav 30 fra Vest-Agder.

Museumsstafetten

Omtale av Museumsstafetten inngår også i brosjyren, som blir fulldistribuert i hele Agder. Museumsstafetten har pågått siden 1998 med seks søndagsarrangementer ved museer fra hvert av Agderfylkene. I 2007 deltok Vest-Agder-museet Setesdalsbanen (Vennesla), Sirdal Fjellmuseum (Øvre Sirdal) og Sørlandets Kunstmuseum (Kristiansand). VAM innhenter informasjon og koordinerer arrangementsrekka, gir arrangementstilskudd og følger opp og bekoster annonsering i dagspressen. Formidlingsansvarlig er også til stede under arrangementene i begge Agderfylkene.

Sørlandsk lærerstevne

Et annet fellestiltak, koordinert av VAM, er museenes deltakelse på Sørlandsk Lærerstevne. Museene i Aust- og Vest-Agder stiller med felles stand og markedsfører sine tilbud til skoler og barnehager. Formidlingsansvarlig ved VAM lager også et hefte til lærerstevnet. Det er en 16 sider oppdatert presentasjon av alle skoletilbudene ved små og store museer i Vest-Agder. Heftet deles ut til lærere som besøker standen, heftet har også vært tilgjengelig på nettsida.

Høstmuseet

For andre år på rad samarbeidet museene i Aust- og Vest-Agder om en serie familievennlige arrangementer under overskriften «Høstmuseet». Det er museumspedagogene i de to fylkene som har tatt initiativet til samarbeidet, og i 2007 var temaet «På sporet». Det deltok hele 22 museer/avdelinger/arkiver, av disse var 7 fra Aust-Agder og 15 fra Vest-Agder. Både store, konsoliderte enheter og mindre, ubemanna institusjoner deltok, og både kulturhistoriske museer, kunsthistoriske museer, naturmuseer og arkiver var representert. Det ble gjennomført 23 arrangementer/aktiviteter med til sammen over 1800 besøkende. VAM satt i arbeidsgruppa for Høstmuseet sammen med museumspedagogene ved Næs Jernverksmuseum og Aust-Agder kulturhistoriske senter. Vi utarbeidet retningslinjer for tiltaket, laget brosjyre med presentasjon av alle arrangementene og gratis plakater til arrangørene. ABM-utvikling støttet samarbeidsprosjektet med 70 000, slik at vi i år hadde mer penger å bruke på fellesmateriell. Blant annet for å stimulere de ubemanna museene til å bli med, ble det gitt 1000 kr i arrangementsstøtte.

// DELTAKELSE I ANDRE SAMARBEIDSPROSJEKTER

I rosens navn – en kunst- og kulturhistorisk vandring

«I rosens navn» er en vandretstilling Vest-Agder-museet ved Vest-Agder Fylkesmuseum har produsert i samarbeid med Sørlandets Kunstmuseum. Utstillinga har vært vist i både Aust- og Vest-Agder. Utstillinga har også vært brukt i Den kulturelle skolesekken. Dette har Sørlandets kunstmuseum koordinert, men pedagoger fra VAM formidlet utstillinga ved avdelinga i Mandal pluss en dag på Høgtun i Marnardal. I forbindelse med formidlinga arrangerte vi en tegnekonkurranse der vi fikk stor respons. Vinnerklassen var 3B fra Furulunden skole i Mandal. Som premie valgte elevene å få besøk av en museumspedagog som arrangerte juleverksted i klasserommet.

Den kulturelle skolesekken

Vest-Agder-museet i Den kulturelle skolesekken i Vest-Agder. Vest-Agder-museet IKS er en helt sentral samarbeidspartner for den fylkeskommunale kulturelle skolesekken på kulturarvfeltet. Fordi museet eies av alle 15 primærkommuner og fylkeskommunen, har vi et spesielt ansvar for å gi et godt tilbud på vårt felt til alle elever i grunnskolen i fylket. Museet legger derfor ned en betydelig egeninnsats i form av arbeids- og tidsressurser.

Formidlingsansvarlig er koordinator for alle tilbud fra VAM. Det innebærer utarbeiding av et variert tilbud til ulike målgrupper i samarbeid med avdelingene, oppfølging av lærerveiledninger eller annet materiale tilknyttet oppleggene, innsamling og bearbeiding av tekst og bilder til programpresentasjon på nett og i det trykte programheftet samt rapportering til fylkeskommunen. Vi har hatt et godt samarbeid med fylkeskommunen gjennom hele prosessen.

Tilbudene er organisert både som turneer på skolene og som besøk på institusjonene. I sistnevnte tilfelle betaler fylkeskommunen reise for elevene. Fylkeskommunen dekker også materialutgifter og reiser formidlerne har i forbindelse med turné. I skoleåret 2007/08 har vi tilbud om fem opplegg (alene eller i samarbeid med andre), som totalt dekker alle trinn og når ulike deler av fylket.

Turneer

«Tinnsoldater og klinkekuler»: 1.-5. trinn (formidlingsansvarlig VAM, Gunhild Aaby)

«Hjem fra Junaiten»: 1.-4. trinn (Vest-Agder Fylkesmuseum v/ innleid formidler, Siv Ringdal)

«Ull og bein» (januar 2007): 3.-7. trinn (Sjølingstad Uldvarefabrik v/ Judith S. Nilsen og Agder naturmuseum v/ Beate S. Johansen)

«Flagg, farger og identitet»: 8.-10. trinn (Vest-Agder Fylkesmuseum v/ Jan Henrik Munksgaard)

Besøk ved institusjon

«Industrialisering og tekniske kulturminner i Vest-Agder» (Sjølingstad Uldvarefabrik, Setesdalsbanen og Bredalsholmen Dokk og Fartøyvernssenter): Tilbudet går til alle 8. klassinger i Vest-Agder. Skolene velger selv hvilken institusjon de vil besøke.

«Steinalderen på Lista»: 4. trinn (Vest-Agder-museet Lista v/ Inge Eikeland). Pedagoger fra VAM har også deltatt i formidlingen av I Rosens Navn (se punkt over).

Ull tull, lek og lær på museum

I forbindelse med Sørlandsk lærerstevne holdt VAM kurs for lærere på museets avdeling på Kongsgård i Kristiansand. Kurset var praktisk rettet og skulle vise noe av mangfoldet i museets aktivitetstilbud og hvordan man kan arbeide videre med temaene og teknikkene i skolen. Vi hadde ullverksted med Sjølingstad Uldvarefabrik, trykkeverksted med avdeling Flekkefjord og tradisjonelle barneleker med avdeling Kristiansand. Lærerne deltok aktivt i alle programmene. Til lunsj ble det servert rømmegrøt i årestua på Setesdalstunet. Aktivitetene var tilpasset Kunnskapsløftets kompetansemål i kunst- og håndverk og samfunnsfag.

Den store museumsdagen på Setesdalsbanen søndag 17. juni

Alle sju avdelinger i Vest-Agder-museet deltok på Den store museumsdagen. Det var gratis togkjøring for alle. Avdelingene presenterte spennende og varierte aktiviteter for hele familien på Grovane stasjon og Røyknes stasjon, det var steinalderaktiviteter, ullverksted, trykkeverksted og utstilling av skutebilder. Dessuten var det rollespill og musikk både på perrongene og på toget. Vi regner med at rundt 1200 mennesker besøkte arrangementet.

Vest-Agder-museets fellesbrosjyre

I tilknytning til museumsarrangementet på Setesdalsbanen ble fellesbrosjyre for Vest-Agder-museet og avdelingsbrosjyrer laget med presentasjon av alle avdelingene i bilder og med norsk, tysk og engelsk tekst.

Intern informasjon: VAM-nytt

VAM-nytt er en liten folder med intern informasjon til de ansatte i Vest-Agder-museet. I 2007 utkom to enkle nummer og en dobbeltutgave av heftet. VAM-nytt er et supplement til felles informasjonsmøter, e-postkommunikasjon og turer eller andre sosiale fellesaktiviteter. I forbindelse med utviklinga av Vest-Agder-museets nettsider, vil det legges til rette for en type intranett som vil lette internkommunikasjonen.

Nettverk og verv

Museumsformidlere og pedagoger i Aust- og Vest-Agder har siden 1998/99 utviklet et forum for faglig diskusjon og inspirasjon. Formidlingsansvarlig har fungert som koordinator på dette feltet i Vest-Agder. I 2007 ble det arrangert to treff i gruppa: I mars på Vest-Agder-museet Lista og i oktober på Birkenes bygdemuseum. Begge samlingene samlet rundt 10 formidlere. I tillegg var standen på Sørlandsk lærerstevne i oktober og Høstmuseet et produkt av dette samarbeidet.

Arbeidsgruppa for Høstmuseet: Det mest konkrete resultatet av formidlernetverket i Agder, er utviklinga av Høstmuseet. Gunhild Aaby sitter i arbeidsgruppa for dette tiltaket sammen med Heidi Arild fra Næs Jernverksmuseum og Kari Kullerud fra Aust-Agder kulturhistoriske senter.

// TILDELING AV PROSJEKTMIDLER TIL UBEMANNENE MUSEER 2007

Vest-Agder-museet IKS fikk fra 2007 kr 200 000,- øremerket prosjektmidler til ubemannede museer overført fra Vest-Agder-fylkeskommune. Formidlingsansvarlig ledet søknadsprosessen og reviderte retningslinjer og søknadsskjema. Det var søkt støtte om til sammen 704 000 kr, nærmere 80 000 kr mer enn i fjor. Totalt tolv prosjekter fikk tilskudd.

Prosjektsøknader

Formidlingsansvarlig har sendt følgende søknader om prosjektmidler i 2007:

| | | | |
|----|---------------------------------------|---|------------|
| 1 | Bommen Elvemuseum | Restaurering av bakerovn | 40 000 kr |
| 2 | Lindesnes Bygdemuseum | Videreføring av fotoprojekt og filmprosjektet «Lindesnes rundt» | 8 000 kr |
| 3 | Kristiansand Kanonmuseum | Vedlikehold av kanonen | 18 000 kr |
| 4 | Kystmuseet Fedrenes Minne | Ny informasjonsfolder for museet | 4 500 kr |
| 5 | Lista naturmuseum | Sikring av innemiljø | 20 000 kr |
| 6 | Lister Utvandrer-museum | Sikringstiltak og julebelysning | 5 000 kr |
| 7 | Lyngdal Landbruksmuseum | Publikumsfasiliteter: museumsgrupperom | 25 000 kr |
| 8 | Porsmyr Bygdetun | Sikringstiltak | 20 000 kr |
| 9 | Stiftelsen Listeskøyta | Ny utstilling: «Om hundre år er allting glemt...» | 37 000 kr |
| 10 | Sveindal Museum | Etablering av museumshage | 2 500 kr |
| 11 | Søgne zoologiske og geologiske Museum | Utstillingsmontere | 10 000 kr |
| 12 | Vest-Agder museumslag | Tilleggsstøtte til studietur til Nederland | 10 000 kr |
| | Totalt | | 200 000 kr |

| Dato | Til | Prosjekt | Søknadssum | Resultat |
|----------|--|------------|------------|---------------------|
| 15/10-07 | ABM-utvikling (samarbeid med Aust-Agder kulturhistoriske senter, Næs Jernverksmuseum og Agder nat. museum) | Høstmuseet | 80 000 kr | Innvilget 50 000 kr |





// VEST-AGDER-MUSEET KRISTIANSAND

Vest-Agder-museet Kristiansand er i hovedsak et friluftsmuseum med om lag 40 kulturhistoriske bygninger plassert i en «Bygade» og ulike tun. I tillegg har museet utstillingsarealer i administrasjonsbygningen og i ulike bygninger rundt på anlegget. Avdelingen hadde 10 ansatte i 2007.

Det totale besøkstallet var 32 787. Dette er høyere enn noen gang tidligere. Årsaken til dette er at våre vandrende utstillinger og utadrettede virksomhet på skolene har hatt mange besøk. En annen gruppe som har vært viktig for museet er cruiseturistene. Disse utgjør 5290 besøkende. Friluftsmuseet på Kongsgård er et av de sentrale turistmål i Kristiansand for dem som kommer med båt. Vest-Agder-museet Kristiansand har sin kjernesong fra 20. juni til 20. august. Det er også åpent på søndager i størstedelen av året. Museet var åpent for skoleklasser og publikumsgrupper etter avtale alle virkedager hele året.

2007 har vært et godt år for Vest-Agder-museet Kristiansand og for konsolideringsprosessen med de andre seks avdelingene i Vest-Agder-museet. I konsolideringsprosessen har riktignok mye tid gått med til faglige møter, konferanser, mange sammenkomster, reiser og lag, men dette har vært nødvendig for at

organisasjonen skal fungere godt i fremtiden. Vi er blitt bedre kjent med våre kollegaer og har lært dem og deres faglige arbeid å kjenne. Mye tid er gått med til reguleringsplanen for Museums- og festivalområde på Odderøya. Vest-Agder-museet Kristiansand mener planen er blitt meget god og håper at Kristiansand bystyre vil vedta den i mai 2008.

Katalogisering

I alt er det katalogisert 68 nye gjenstander, mange med undernummer. Alle nye tilvekster er katalogført på data med et digitalt fotografi av gjenstanden. Ved årsskiftet 2007-2008 hadde museet 12.877 katalogførte gjenstander, de fleste med undernummer. Blant gavene museet fikk er deler av en varebeholdning fra en manufakturforretning som holdt til i Kirkegaten 45 i Kristiansand. Gaven omfatter ca. 250 gjenstander fra 1950-tallet og utover. Samlet tilvekst i 2007 er 318 gjenstander.

Innsamling

I alt 32 inntaksnummer med ca. 250 gjenstander blitt gitt til Vest-Agder-museet Kristiansand i 2007. I inntaket inngår også noen bøker, dokumenter, reklamemateriale og lignende, som registreres under et annet arkiv. Museet har avtale både med «Quartfestivalen» og «Protestfestivalen» og får hvert år tilført diverse festivalreklame brukt under avvikling av deres arrangementer.

Bevaring og antikvarisk drift

I løpet av året er det foretatt mange restaureringer på museets bygninger. Blant disse er: Reparasjoner av dører på Tonstadbua og våningshuset på Eiken. Den sistnevnte dør er også malt. Hele Mørchs paviljong er malt. Bakveggen på Festningsgaten 48 er også malt. Smia er satt opp på smieplassen ved Eikentunet. Den nye Børskiosken i dragestil er ferdig utvendig. Fjøset på Setesdalstunet har fått grunnmuren sikret. Det har blitt foretatt takreparasjoner på Vestre Strandgate 44 etter snøskader. Det ble ansatt en teknisk konservator ved avdelingen i 2007. Dette er den første konservator i sitt slag museet noen sinne har hatt. Konservatoren har sitt speciale innen kulturhistorisk materiale. I den forbindelse har det gamle preparant- og snekkerverkstedet fått ny funksjon. Det skal nå utelukkende være rettet mot konserveringsarbeid.

Forskning

Flere av museets ansatte har skrevet bøker og artikler. Kirsten Bertheau Nøklebye var redaktør for museets årbok 2007 som hadde tittelen Mat og matkultur på Agder. Hun har også skrevet en av artiklene i årboken: Borgerskapets matkultur og impulser fra Europa. Jan Henrik Munksgaard har vært medforfatter i Rusleturer i Kvadraturen 3, og skrevet om Odderøya – natur og kultur i skjønn forening. Han har også skrevet ferdig et større manuskript om det norske flaggs historie frem til 1821. Vest-Agder-museet Kristiansand har sammen med Universitetet i Agder, Statsarkivet i Kristiansand og Aust-Agder kulturhistoriske senter arrangert Agderseminaret Egdene og de ti bud. Forskningsseminaret ble i år holdt i Arendal i dagene 12-13 oktober med forelesninger av nasjonalt og lokalt kjente forskere.

Formidling og utadrettet virksomhet

Museet har arrangert 6 store aktivitetsdager i 2007, og introdusert 5 ny pedagogiske opplegg for skoleklasser. Det har vært turneaktivitet med blant annet foredragsserien «Flagg, farger og identitet», og med vandreutstillingene «I rosens navn» og «Hjem fra Uniten». I tillegg har man hatt 30 studenter fra bachelorstudiet i Kunst- og håndverksfag fra UiA på praksisuke, 375 elever har gjennom året blitt undervist i restaureringsarbeid. Flere av museets ansatte deltar i nasjonale ABM-Nettverk.



// VEST-AGDER-MUSEET GIMLE GÅRD

Gimle gård er en herregård beliggende i Kristiansand. Eiendommen ble testamentert til Kristiansand kommune da den siste eier Ottilie (Titti) Arenfeldt Omdal døde i 1982.

Besøkstall

Etter ombygningsarbeidet i 2006 sesongen som medførte lavere besøkstall, er antallet besøkende nå på vei oppover igjen. Vi tror denne tendensen vil fortsette også i de kommende år. Bakgrunnen for dette optimistiske utsagn er at trappen fra andre til første etasje nå er satt opp og museet har to rømningsveier. Det vil si at vi kan arrangere konserter og møter i Malerisalen med i underkant av hundre mennesker mot bare femti tidligere. Vest-Agder-museet Gimle Gård har offensive planer om utvikling av publikums-tilbudene på Gimle og ser frem til mange interessante forestillinger. Gimle Gård har sin kjernesong fra 20. juni til 20. august. Det er også åpent på søndager i størstedelen av året. Det er i tillegg muligheter for gruppeomvisning utenom ordinære åpningstider.

Utstilling

I juni åpnet utstillingen «Snefrids Gimlefyrd» med et stort arrangement. Designer Snefrid Linge fra Kristiansand står bak designet av til sammen 15 brudekjoler, som ble stilt ut hele sommeren. Brudekjolene er inspirert av møbler, porselen, interiør, klær og fotografier som finnes på Gimle. Etter avsluttet utstillingsperiode har museet kjøpt 4 av kjolene for permanent utstilling og bestilt 3 til for barn og menn for å komplementere den.

Innsamling og dokumentasjon

Gjenstandene på Gimle Gård er en sluttet samling. Likevel finnes det en del gamle bøker og papirer m.m. på loftet, som bør gjennomgås. Gjennomgangen har startet sommeren 2007. Det ble funnet interessante bøker, skolehefter og tidsskrifter, som kan gi informasjon om interessene til Gimles beboere. For første gang ble sommerguidene satt i arbeid i periodene hvor de ventet på besøkende eller hadde lite å gjøre. Arbeidsområdene var som nevnt gjennomgang av materiale som ble funnet på loftet, gjennomgang av aviser som fantes på Tittis kontor, fotografering/tilstandsdokumentasjon av alle rom og systematisering av nøklene fra alle rom og skap i huset. Før Paulo Pita sluttet i juli, ble alle værelser gjennomgått og han fortalte hva han visste om gjenstander og bygning. Opplysninger om alle fotografiene ble skrevet ned. Museet har tatt opp video av Pita med flere timers samtaler om hans arbeid på gården og hans kontakt med Titti. Det ble også satt i gang arbeid med intervjuing av mennesker, som har hatt kontakt med Titti eller Gimle Gård. To lengre intervju ble tatt opp på video.

Forskning

Et viktig arbeidsområde fremover vil være å se nærmere på menneskene som levde og bodde på Gimle. I første omgang er arbeidet blitt konsentrert om Titti Omdals bestefar, Adolph Arenfeldt. Forskningsresultatene er sammenfattet i en artikkel som ble lagt ut på museets nettsider. Det er planlagt å publisere denne artikkelen i løpet av sommeren 2008.

Sikring, bevaring og antikvarisk drift

Det utføres årlig rutinemessig gjennomgang av brannslukningsapparater og brann- og tyverialarmer. Museet har nå i gang planer for å bedre brannsikring. Det ble i 2007 utført løpende vedlikehold både i bygningens eksteriør og interiør.

Opprustning, vedlikehold og vaktmesterfunksjoner

Rutinemessig renhold, pussing av sølv og messing og vedlikehold, ble utført før sesongåpning som tidligere. Noen møbler er restaurert. I hagen er benkene rensert og malt. Alle vinduene i hele bygningen fikk nye rullegardiner.

Formidling og utadrettet virksomhet

Guidingen fungerer godt. Gjennom hele sommersesongen kan publikum komme på dagtid og få en times omvisning. Museets guider er språkmektige og omvisningen foregår på engelsk, tysk, fransk og spansk etter behov. Under Agder Naturmuseums museumsdag var hele hovedbygningen åpen. Vi har også holdt åpent noen søndager før jul.

Annet

Gimle Gård er i liten grad utlånt til arrangementer, men Agder Akademi benytter malerisalen til sine møter noen få ganger i året. 17. oktober var det konsert i Malerisalen. Arrangør var Musikkens venner Kristiansand. Julearrangementet på Gimle faller alltid sammen med Agder naturmuseums juleaktiviteter. I år 23. november. Gimle Gård er med i ABM-u nettverket for herregårder.



// VEST-AGDER-MUSEET SETESDALSBANEN

Vest-Agder-museet Setesdalsbanen skal bevare 1067 mm smalsporet norsk jernbanemateriell og tilhørende historisk materiale, foto m.v., samt drift med dette materiell på den nedlagte Setesdalsbanens strekning fra Grovane og nordover til Røyknes. Museet kan drive verksteder for gjennom egne og andres oppgaver å kunne ivareta kunnskap om gammelt håndverk og restaureringsteknikker.

Sesongen 2007 ga ny rekord med hensyn til antall reisende med Setesdalsbanen, 28.498 enkeltreisende. En viktig gruppe reisende kommer fra cruisemarkedet, samtidig som skole- og barnehagekjøringen i juni og tilbudet i den kulturelle skolesekken er en viktig publikumsgruppe.

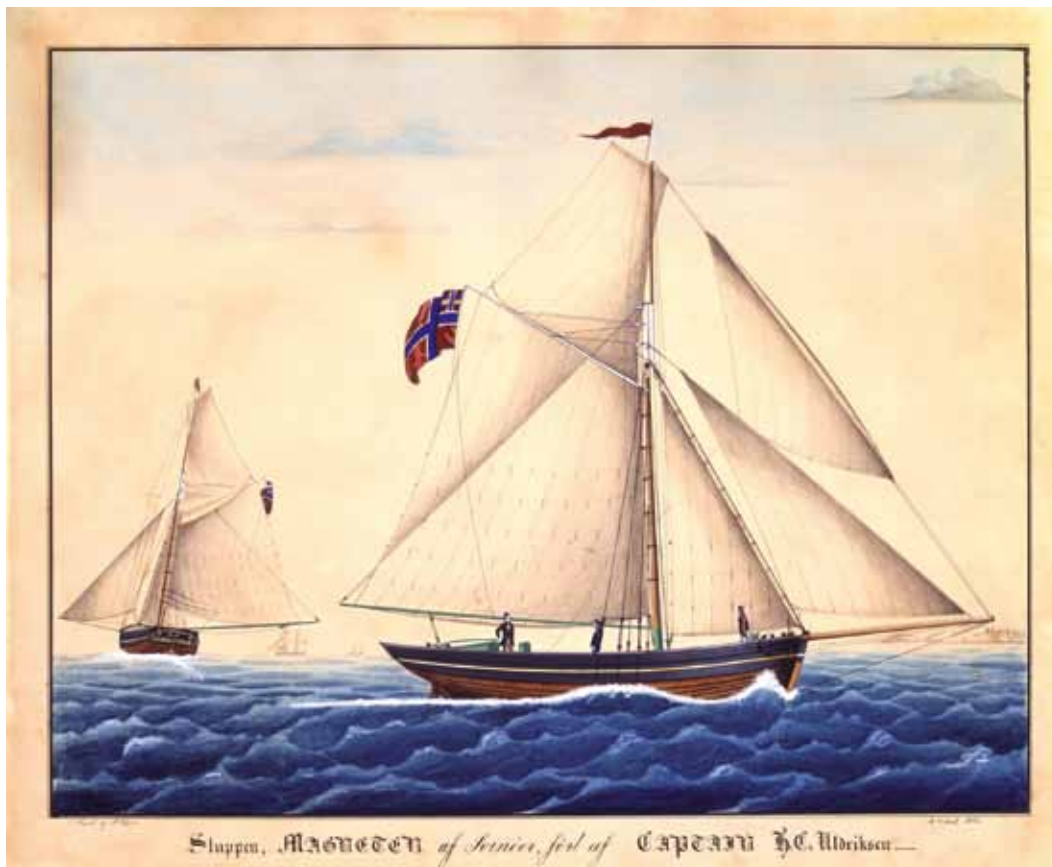
Hovedarrangementet i forbindelse med de ordinære kjøringene var «Den store museumsdagen» 17. juni, da alle avdelingene i Vest-Agder-museet arrangerte stort fellesarrangement som ga publikum spennende opplevelser både på Grovane stasjon og Røyknes stasjon. Arrangementet var også del av årets museumsstafett.

Avslutningen av hovedsesongen ble markert med fellesarrangement på Røyknes og Nomeland, et samarbeid mellom Agder Energi, Agder Motorhistoriske Klubb og VAM Setesdalsbanen.

Togdriften ved Setesdalsbanen forestås hovedsakelig ved frivillige tjenestegjørende. Samarbeidet med de frivillige og Setesdalsbanens Venner har fungert tilfredsstillende slik at alle oppsatte tog er blitt kjørt og uten kanselleringer. Tilgangen av aspiranter til togjeneste er god og det ble i 2007 godkjent to nye fyrbøtere ved banen. Det er ikke rapportert om alvorlige hendelser eller ulykke ved Setesdalsbanen i 2007.

Av større restaureringsprosjekt som kan nevnes er prosjektet med passasjervognen Co 333. Prosjektet ble igangsatt i 2005. Man var ved prosjektarbeidelsen usikre på vognas tilstand. Det ble tatt en del stikkprøver, og ut fra dette ble det foretatt beregninger av arbeidsomfang og kostnader. Nå viser det seg at tilstanden er langt verre enn først antatt. I ettertid ser vi at et slikt omfattende prosjekt burde deles inn i flere delprosjekter, der kartlegging og demontering var et forprosjekt, og restaurering av vognens rammeverk var første delprosjekt, utvendig arbeid samt paneling innvendig delprosjekt 2, og innredning siste delprosjekt. Dette ble gjort i 2007, og arbeidet som er utført i 2007 er del av delprosjekt 2.

I «Nasjonal verneplan for kulturminner i jernbanen» foreslår Jernbaneveket en fredning av Setesdalsbanen som en av 6 banestrekninger. Disse skal fredes ved Lov om kulturminner. Som følge av dette har Jernbaneverket bestemt at det skal utarbeides forvaltningsplaner for hver enkelt av disse jernbanestrekningene. Forvaltningsplanene skal være vedtatt lokalt i forkant av selve fredningen, og skal være beslutningsgrunnlag for det videre fredningsarbeidet. Oppdraget med å lage et utkast til en forvaltningsplan for Setesdalsbanen ga Jernbaneverket til et eksternt firma, men VAM Setesdalsbanen overtok i 2007 arbeidet med å ferdigstille denne.



// VEST-AGDER-MUSEET MANDAL

Vest-Agder-museet Mandal har som oppgave å dekke byens og distriktets historie.

I den forbindelse har museet to hovedsatsingsområder. Det første knytter seg til at Mandal i seilskiptida var en av landets viktige sjøfartsbyer, med en stor flåte, og kanskje vel så viktig i næringsammenheng, Kleven havn, som var en av Nord-Europas beste seilskipshavner, med stor trafikk av fartøyer fra store deler av verden. Her lå også det store kjølhalingsverftet på Gismerøya, i en periode et av Norges største reparasjonsverft. Denne virksomheten var med å legge grunnlaget for industribyen Mandal, med en omfattende skipsbyggingsindustri.

Det andre hovedområdet for museet er en presentasjon av kunstnere som er født i Mandal. Dette gjelder i første rekke Adolph Tidemand, Olaf Isaachsen, Amaldus Nielsen og brødrene Gustav og Emanuel Vigeland. Spesielt har museet har en stor og meget representativ samling av Amaldus Nielsens arbeider.

I tillegg til det her nevnte har museet en omfattende fiskerisamling, som viser redskaper og redskapsbruk gjennom tidene fra hele Agderkysten. Samlingen inneholder også en stor samling av fartøymodeller og i samarbeid med Agder Naturmuseum en samling avstøpinger av fisk.

I 2007 gjennomgikk museets sjøfartsavdeling en omfattende oppgradering, ved at interiøret ble «fornytt», museet fikk nytt belysningsutstyr og samlingen ble nymontert. Sjøfartsavdelingen ligger i den såkalte Økonomibygningen, der hvor det fra gården ble oppført i 1805 også var bakeri. Den store bakerovnen, som har en dominerende plass i det rommet sjøfartsavdelingen er, ble også restaurert i forbindelse med oppussingen.



// VEST-AGDER-MUSEET SJØLINGSTAD ULDVAREFABRIK

Sjølingstad Uldvarefabrik ble grunnlagt i 1894. Fabrikken er i dag en levende museumsfabrikk og er ivarettatt som et teknisk kulturminne over tekstilindustrien i Norge. Fabrikkens ansatte produserer fortsatt ullvarer på de gamle maskinene, blant annet garn, lanolingarn, pledd, tepper, vadmél, plisse, ullfilt m.m. Fabrikken er komplett med farger, spinneri, veveri og appretur, og har eget kraftverk med damanlegg. Museumsfabrikken er unik i norsk og europeisk målestokk. Gjennom produksjonen blir kunnskap om maskiner, prosesser og håndverksteknikker videreført og tatt vare på. Museumsfabrikkens største utfordring ligger i å skape kontinuitet i denne kunnskapsoverføringen.

I 2007 fikk fabrikken ny profileringsfarge i forbindelse med Vest-Agder-museets nye profil. Vi hadde allerede fargen rød fiolett i garn og dermed resept på fargen. Rødfiolett ull ble farget i fargeriet og levert videre til spinneriet og filtavdelingen for videre bearbeiding. I spinneriet ble ulla karded på det lille kardeverket, og i filtavdelingen ble ulla karded og nålet til hobbyfilt. Vi farget også rødfiolett vevgarn, og satte i gang produksjon av fugleteppet i den nye profileringsfargen.

Av «nyervervelser» i maskinparken ble det i 2007 hentet og satt i stand et gammelt kardeverk fra Torridal Tweed. Kardeverket ble satt opp i spinneriet og skal brukes til produksjon av karded ull.

Hovedmålet for formidlingsarbeidet er at publikum skal få oppleve en gammel ullvarefabrikk i drift. Det samlede museumstilbudet skal nå ut til alle grupper besøkende med spesiell vekt på barn og unge. Museumsfabrikken tok imot skole- og barnehagebesøk hele året. Aktivitetstilbudet på fabrikken besto hovedsakelig av filtaktiviteter på nålefiltmaskinen og toving. I sommersesongen og ved aktivitetsdager har det vært tilbud om ullverksted for barn med ulike aktiviteter.

I ukene 3, 4, 5 og 21 ble turneen «Ull og bein» gjennomført på barneskoler i Vest-Agder. Opplegget var et samarbeid mellom museumsfabrikken og Agder Naturmuseum og botaniske hage og inngikk i Den Kulturelle Skolesekkens program. Til sammen deltok 27 grupper (585 elever + lærere) på opplegget. Elevene fikk innføring i knokkelanatomi. Deretter lærte de å nålefilt og å tove.

Museumsfabrikken inviterte barneskolene i Mandal kommune med på å lage tekstilutstilling. Vi ønsket at elevene skulle bruke en levende museumsfabrikk på nye måter, og laget forskjellige aktivitetsopplegg der fabrikkens maskiner ble brukt. Noen av oppleggene var prøvd før, andre var nye. Elevene karded ull og spant garn på håndtein, de tvinnet sitt eget garn på fabrikkens tvinnemaskin og strikket av det. Andre elever nålefiltet og tovet smykker i filt, tovet uro i ull og laget sitteunderlag og bilder på nålefiltmaskinen. Det var også veskekurs og strikkekurs. Strikkekurset var i samarbeid med Mandal husflidslag. Noen av oppleggene ble avsluttet på fabrikken, andre krevde en del etterarbeid på skolen. Til sammen deltok 25 klasser på oppleggene, 443 elever og 37 lærere. Elevenes produkter ble vist fram i Andorsengården 11. -21. april. I forbindelse med utstillingen ble det laget et opplegg der skolene ble invitert til besøk med aktivitet.

Museumsfabrikken gjennomførte i 2007 to store arrangementer: Kulturminnedagen 9. september med tema: «Til glede og besvær». Forsamlingshus, ungdomshus og bedehus. Virksomheten på forsamlingshus, ungdomshus og bedehus ble illustrert på flere måter: Det ble samarbeidet med Vest-Agder Søndagsskolekrets om gammeldags søndagsskole i grendehuset, et tiltak som samlet flere barn – og også voksne som ønsket å gjenoppleve barndommens søndagsskole. Ildsjelene bak Blørstad skolehus var en annen samarbeidspartner, de arrangerte god gammeldags basar i grendehuset senere på dagen. Barneleikarringen til Lindesnes Ungdomslag deltok med dans. Det var planlagt to foredrag: «Bedehusprosjektet i Vest-Agder» ved Frans-Arne Stylegar og «Ungdomshus, Åndshall og Satans synagoge» ved Terje Dyrnes. Det førstnevnte foredraget måtte dessverre utgå pga. sykdom.

Julemarked ble arrangert første helga i advent, 1. og 2. desember. Det var salgsutstillinger, åpen fabrikk med demonstrasjon av maskiner, fabrikkutsal og julekafé, aktiviteter for barn: nålefilt av julebilder, julebukke-maskeverksted, toving av julepynt, julefortellinger i tørrappreturen, underholdning: trekkspill-musikk og Vox Humana.

I 2007 viste museumsfabrikken følgende utstillinger:

11.-22. april: Tekstilutstilling med elevarbeider i Andorsengården. Se beskrivelse over.

16. juni-15. september: «De bedste toier...» Produkter fra fabrikken gjennom 90 år. Utstillingen viste produkter fra bedriftens ordinære produksjonsperiode: tepper, pledd, stoffer, garn osv., samt plagg sydd og strikket av stoffer og garn fra Sjølingstad. I tillegg ble det vist prøvebøker, vareprøver og andre effekter for å illustrere virksomheten på fabrikken. Mye av det utstilte materialet var innlånt fra et velvillig publikum.

9. september-15 november: Forsamlingshus i Lindesnes kommune. Utstillingen var en bildeutstilling, produsert av Lindesnes kommune/bibliotek-tjenesten, og ble vist i forbindelse med kulturminnedagen.

1. desember-14. desember. Skulptur. Årets juleutstilling med bidrag fra barnehager og skoler i distriktet hadde temaet skulptur. Utstillinga viste flere bidrag i ulike materialer: keramikk, tekstil, tre/pinner, trolleig, papp og papir. Blikfang på utstillingen var en kjempeblekksprut i pappmaché.



// VEST-AGDER-MUSEET LISTA

Vest-Agder- museet Lista har flere ulike avdelinger spredt utover Farsund kommune. Museet skal se helheten i lokalsamfunnet, naturen og kulturen og ta for seg både historie, samtid og fremtid. Kunst skal være en integrert del av det.

Nybygg

Det er vedtatt at Farsund kommune og Vest-Agder fylkeskommune skal bygge nytt utstillings- og formidlingsbygg for museet på Nordberg fort. Det er satt ned en brukergruppe som har vært med å gi faglige innspill til byggekomiteen/arkitektene i planleggingsfasen. Avdelingsleder har ledet brukergruppen, og er medlem av byggekomiteen. Bygget er planlagt ferdigstilt i løpet av 2009.

Utadrettet virksomhet

Museet holdt åpen hovedavdelingen i Vanse fra og med 17. juni til og med 19. august. I tillegg hadde museet søndagsåpent på flere av våre anlegg; Nordberg Fort, Østhassel redningsstasjon og Hetland skolemuseum. Sælør og Lista kystlag har holdt Østhassel Redningsstasjon åpen, mens Lista Museums venneforening hadde ansvaret for utstillingen på Nordberg Fort. Møllene på Hervoll og billedhugger Mathias Skeibroks fødested på Skeibrok er åpne miljøanlegg. I august var museet med da miljøvernminister Helen Bjørnøy åpnet Skjærgårdsparken mellom Flekkefjord og Lindesnes. Vi guidet bussturen på Lista, samt båtturen i Farsunds skjærgård.

Skoletilbudet er en del av Den kulturelle skolesekken i Farsund kommune. Det ble gitt tilbud til alle 3. klasser på Hervoll mølle, alle 4. klasser om steinalderen og et kunstformidlingstilbud med utgangspunkt i Skeibrok-utstillingen til alle 8. klasser i kommunen. Steinalderopplegget er også blitt en del av det faste tilbudet til skoler i hele vestfylket gjennom Den kulturelle skolesekken til Vest-Agder fylkeskommune. Museet har arrangert flere «Naturlosturer». Hovedtema for turene i år har vært «Kapertiden». En av turene ble gjennomført for elever ved Eilert Sundt vgs. I september arrangerte museet tradisjonen tro, nattsafari på Penne-feltet. Her ble det servert lammelår tilberedt i kokegrop, før vi undersøkte helleristningene med fakler og lommelykt.

Samarbeid

Museet samarbeider med flere lokale lag og foreninger. Avdelingsleder har holdt flere foredrag om lokalhistoriske tema, samt presentasjon av museumsplanene på Nordberg. Vi er deltakere i Farsund kommunes Reiselivsforum, og kontaktutvalget for landbruk.

Publikasjoner

Museet har i samarbeid med museets venner utgitt årbok. Årboka hadde et opplag på 700 eksemplarer. Årboka inneholder flere artikler med lokalhistorisk innhold.

Utstillinger

Museet produserte utstillingen «Kapertiden 1807-1814». Utstillingen viser den lokale krigsinnsatsen under napoleonskrigene, og hvilken betydning den fikk for lokalbefolkningen. I tilknytning til utstillingen hadde vi tre ulike søndagsarrangement med foredrag av lokalhistorikere. Vi hadde også vandretutstillingen «I rosens navn» som er produsert av Vest-Agder-museet og Sørlandets kunstmuseum. Vi har bidratt med gjenstander til mindre temautstillinger på Farsund bibliotek.

Katalogisering, sikring og bevaring av samlingene

I løpet av de siste årene har museet gjort et stort arbeid for å bedre bevarings- og sikringsforholdene ved museets hovedbygg på Vanse. Dette arbeidet fortsatte i 2007. I løpet av det siste året er derfor oppbevaringsforholdene i vårt hovedmagasin på Vanse blitt tilfredsstillende. Vi har i tillegg et magasin for større gjenstander på Lista flystasjon. Totalt har museet rundt 15000 gjenstander, og registreringsarbeidet har en høy prioritet i museets arbeid i årene som kommer. Ringve Museum registrerte musikkinstrumentene våre. Instrumentene er nå gjort søkbare i den nasjonale databasen over historiske musikkinstrumenter.

Konsolidering

Listeskøyta kystkultursenter ble på slutten av året konsolidert med museet. Vi skal være med å ferdigstille deres nye utstilling, samt drifte utstillingen videre.

Nettverksarbeid

Museet har ansvar for skjøtsel av bergkunst i Farsund kommune. Skjøtselen skjer i samarbeid med Vest-Agder fylkeskommune og Riksantikvaren. Vi har deltatt på nettverkssamling i Bergkunst nettverket. Samlingen var på Alta Museum.



// VEST-AGDER-MUSEET FLEKKEFJORD

Virksomheten til Vest-Agder-museet Flekkefjord byr på omvisning i museets hovedbygning med gjenstander og interiører fra 17-, 18- og 1900-tallet. Museet byr også på byvandring. Dette er etter avtale et helårstilbud.

I sjøbuene er det stor aktivitet med flere temporære utstillinger. Museet har i 2007 hatt 6 utstillinger og flere aktivitetsdager med ulike tema. Aktivitetene strekker seg gjennom hele året. Det ble utarbeidet pedagogiske opplegg til utstillingene. Det er også egne aktivitetsdager som trekker barn til museet. Lokalbefolkningen besøker museet i forbindelse med særutstillinger og aktivitetsdager. Besøk av turister, både enkeltbesøkende og i grupper, har i 2007 vært lavere enn forventet. De faste utstillingene i sjøbuene, «Vår fjerne fortid» og «Amsterdam, byen på norske pæler» er demontert og inn kommer en utstilling av og om kunstneren Tatjana Lars Kristian Gulbrandsen. Sjøbuene er også arena for konserter (Musikkens Venner) møtevirksomhet, konferanser etc.

Formidling/Skoletjenesten

Hovedtyngden av museets virksomhet i 2007 har vært knyttet til formidlingsarbeid. Arbeidet overfor skolen er helt i tråd med museets målsettinger. Satsinga er ressurskrevende, og er maksimalt av hva som er forsvarlig med de ressurser museet rår over. Som følge av variert utstillingsaktivitet gjennom hele året, var det stor etterspørsel fra skolene. Med museumsskøyta Solstrand arrangerer museet heldagsturer for regionens 5. klassinger. Dette er opplegget er et samarbeid mellom museet og Den kulturelle skolesekken i Flekkefjord. Turene går til Sandvikstrand ved Fedafjorden. Grønnes batteri er også arena for pedagogisk virksomhet. Skoleåret 2007/2008 var siste skoleår med tilbud knyttet til Flekkefjord Elektrisitetsmuseum. Flekkefjord Elektrisitetsmuseum blir ikke lenger gjort tilgjengelig for omvisning. Agder Energi har sagt opp driftsavtalen, og lokalene hvor museet ligger skal enten leies ut eller bygningen selges.

Vedlikehold

I tillegg til løpende vedlikehold er Hovedbygningen malt på dugnad av medlemmer i Flekkefjord Borgerlige Artillerie Corps. Vedlikehold av Solstrand, med årlig slippsetting i Egersund.

Samarbeid

I løpet av 2007 har Flekkefjord Museum samarbeidet med mange institusjoner og foreninger. De viktigste samarbeidspartnere i lokalmiljøet er: Musikkens Venner, Flekkefjord Husflidlag, Flekkefjord Kunstforening, Flekkefjord Videregående skole og Flekkefjord Hagelag. Av andre museer og gallerier er Sørlandets Kunstmuseum, Agder Naturmuseum og Christiansand Kunstforening viktige samarbeidspartnere for Vest-Agder-museets avdeling i Flekkefjord..

Kurs, konferanser, møter

Avd.leder/konservator har deltatt på 3 samlinger i Fiskerinettnettet og på 2 samlinger i sjøfartsnettet. Museumsformidler har deltatt på handlingseminar i Norheimsund og museumspedagogtreff i Oslo.



Til representantskapet i Vest-Agder-museet IKS

REVISJONSBERETNING FOR 2007

Vi har revidert årsregnskapet for Vest-Agder-museet IKS for regnskapsåret 2007, som viser et netto driftsresultat på kr 1.504.119 og et regnskapsmessig mer/mindreforbruk på kr 0. Vi har også revidert opplysningene i årsberetningen om årsregnskapet og forslaget til anvendelse av regnskapsmessig overskudd. Årsregnskapet består av driftsregnskap, kapitalregnskap, balanseregnskap og noteopplysninger. Lov om interkommunale selskaper med tilhørende regnskapsbestemmelser i forskrift om årsbudsjett, årsregnskap og årsberetning for interkommunale selskaper og god kommunal regnskapsskikk i Norge, er anvendt ved utarbeidelsen av regnskapet. Årsregnskapet er avgitt av selskapets styre og daglig leder. Vår oppgave er å uttale oss om årsregnskapet og øvrige forhold i henhold til kravene i lov om interkommunale selskaper.

Vi har utført revisjonen i samsvar med lov, forskrift og god revisjonsskikk i Norge, herunder revisjonsstandarder vedtatt av Den norske Revisorforening. Revisjonsstandardene krever at vi planlegger og utfører revisjonen for å oppnå betryggende sikkerhet for at årsregnskapet ikke inneholder vesentlig feilinformasjon. Revisjon omfatter kontroll av utvalgte deler av materialet som underbygger informasjonen i årsregnskapet, vurdering av de benyttede regnskapsprinsipper og vesentlige regnskapsestimater, samt vurdering av innholdet i og presentasjonen av årsregnskapet. I den grad det følger av god revisjonsskikk, omfatter revisjon også en gjennomgåelse av selskapets økonomiforvaltning og den interne administrative kontroll. Vi mener at vår revisjon gir et forsvarlig grunnlag for vår uttalelse.

Vi mener at

- årsregnskapet er avgitt i samsvar med lov og forskrifter og gir et uttrykk for selskapets økonomiske stilling 31. desember 2007 og for resultatet i regnskapsåret i overensstemmelse med god kommunal regnskapsskikk i Norge
- ledelsen har oppfylt sin plikt til å sørge for ordentlig og oversiktlig registrering og dokumentasjon av regnskapsopplysninger i samsvar med lov og god kommunal regnskapsskikk i Norge
- opplysningene i årsberetningen om årsregnskapet og forslaget til anvendelse av regnskapsmessig overskudd/dekning av regnskapsmessig underskudd er konsistente med årsregnskapet og er i samsvar med lov og forskrifter.

Kristiansand 2. juni 2008

Anne H. Grunni

Anne Helene Grunni
Oppdragsansvarlig/registrert revisor

| | | | | |
|-------------|---------------------------------------|---|-----------------|-----------------|
| Postadr.: | Serviceboks 417, 4604 Kristiansand | Hovedkontor Kristiansand Søgne | Songdalen | Vennesla |
| Kontoradr.: | Tollbodgt 6 | Telefon: 38 07 27 00 | Tlf 38 05 55 43 | Tlf 38 13 72 18 |
| Org.nr.: | 987 183 918 | Telefaks: 38 07 27 20 | Tlf 38 18 33 33 | |
| | | e-post: post.revisjonen@kristiansand.kommune.no | | |

VEST-AGDER MUSEET IKS

Organisasjonsnr. : 989 072 048

ÅRSREGNSKAP 2007

HOVEDOVERSIKT REGNSKAP/BUDSJETT

Alle beløp i hele kroner

| <u>DRIFTSREGNSKAP</u> | Note | Regnskap 2007 | Budsjett 2007 | Regnskap 2006 |
|---|------|-------------------|-------------------|-------------------|
| Salgsinntekter | | 2 894 302 | 2 197 000 | 11 204 |
| Leieinntekter | | 125 834 | 60 000 | 0 |
| Andre driftsinntekter | | 135 069 | 103 000 | 0 |
| Tilskudd | 2 | 26 982 269 | 25 781 246 | 15 492 000 |
| Mva ref.krav drift-komp. | | 1 993 495 | 0 | 156 022 |
| SUM DRIFTSINNTEKTER | | 32 130 968 | 28 141 246 | 15 659 226 |
| Driftsutgifter | | 6 690 450 | 8 935 942 | 533 780 |
| Varekjøp | | 1 216 274 | | 0 |
| Lønn og sosiale utgifter | 8 | 17 195 429 | 18 178 304 | 1 522 080 |
| Forbruksvarer og tjenester | | 985 343 | 330 000 | 57 852 |
| Vedlikehold og utvkl. driftsmidler | | 1 281 730 | | 46 505 |
| Inventar og utstyr | | 979 239 | 297 000 | 185 397 |
| Mva betalt komp.ordningen | | 1 993 495 | | 156 022 |
| Aktiviteter/prosjekter | | 418 665 | 400 000 | 262 218 |
| Overført tilskudd til museene | 2 | 0 | | 11 266 397 |
| Avskrivninger | | 0 | | 0 |
| SUM DRIFTSUTGIFTER | | 30 760 624 | 28 141 246 | 14 030 251 |
| Brutto driftsresultat | | 1 370 344 | 0 | 1 628 975 |
| Renteinntekter og utbytte | | 148 447 | 0 | 32 385 |
| Sum eksterne finansinntekter | | 148 447 | 0 | 32 385 |
| Renteutgifter og låneomkostninger | | 14 672 | 0 | 0 |
| Avdrag på lån | | 0 | 0 | 0 |
| Sum eksterne finansutgifter | | 14 672 | 0 | 0 |
| Resultat eksterne finansieringstransaksjoner | | 133 776 | 0 | 32 385 |
| Motpost avskrivninger | | 0 | 0 | 0 |
| NETTO DRIFTSRESULTAT | | 1 504 119 | 0 | 1 661 360 |
| Brukt slik: | | | | |
| Bruk av tidligere års mindreforbruk | | 1 635 984 | | 0 |
| Bruk av disposisjonsfond | | 0 | | 0 |
| Bruk av bundet driftsfond Flekkefjord | | 25 376 | | 0 |
| Sum bruk avsetninger | | 1 661 360 | | 0 |
| Avsatt slik: | | | | |
| Avsatt disposisjonsfond Flekkefjord | | 25 376 | | 0 |
| Avsatt disposisjonsfond | | 874 119 | | |
| Avs. tidl mindreforbruk til disp.fond | | 1 635 984 | | |
| Avsatt bundet driftsfond Sjøllingstad | | 630 000 | | 25 376 |
| Sum avsetninger | | 3 165 479 | | 25 376 |
| Regnskapsmessig mindreforbruk | | 0 | 0 | 1 635 984 |

VEST-AGDER MUSEET IKS

Organisasjonsnr. : 989 072 048

ÅRSREGNSKAP 2007

KAPITALREGNSKAP

Alle beløp i hele kroner

| | Regnskap 2007 | Budsjett 2007 | Regnskap 2006 |
|--------------------------------------|------------------|------------------|------------------|
| Utgifter | | | |
| Investeringer (inventar/utstyr) | 0 | | 0 |
| Investeringer (bygg og anlegg) | 0 | | 0 |
| Avsetning pensjonsforpliktelse | 0 | | 0 |
| Avsetning til fond | 0 | | 0 |
| SUM FINANSIERINGSBEHOV | 0 | | 0 |
| Finansiering | | | |
| Tilskudd og refusjoner | 0 | | 0 |
| Bruk av tidligere avsetninger (fond) | 0 | | 0 |
| SUM FINANSIERING | 0 | | 0 |

VEST-AGDER MUSEET IKS

HOVEDOVERSIKT BALANSEREGNSKAP

Alle beløp i hele kroner

| | Note | Regnskap 2007 | Regnskap 2006 |
|----------------------------------|------|-------------------|------------------|
| EIENDELER | | | |
| A. Anleggsmidler | | | |
| * maskiner, inventar og utstyr | | 0 | 0 |
| * bygg og anlegg | | 0 | 0 |
| * pensjonsmidler | | 10 256 127 | 0 |
| Sum anleggsmidler | | 10 256 127 | 0 |
| B. Omløpsmidler | | | |
| * kasse/bank | 3 | 3 329 301 | 3 116 565 |
| * kundefordringer | | 83 456 | 0 |
| * forskuddsbetalte kostnader | | 169 023 | 0 |
| * andre fordringer | 4 | 4 369 764 | 156 022 |
| Sum omløpsmidler | | 7 951 544 | 3 272 587 |
| SUM EIENDELER | | 18 207 671 | 3 272 587 |
| GJELD OG EGENKAPITAL | | | |
| C. Egenkapital | | | |
| * urørlig egenkapital | 1 | 1 000 000 | 1 000 000 |
| * bundet driftsfond Sjøllingstad | 7 | 630 000 | 25 376 |
| * disposisjonsfond | 7 | 2 615 276 | 79 797 |
| * kapitalkonto | 9 | -2 836 112 | 0 |
| * netto regnskapsmessig resultat | | 0 | 1 635 984 |
| Sum egenkapital | | 1 409 164 | 2 741 157 |
| D. Gjeld | | | |
| * Langsiktig gjeld | | | |
| * Pensjonsforpliktelser | 8 | 13 092 238 | 0 |
| Sum langsiktig gjeld | | 13 092 238 | 0 |
| * Kortsiktig gjeld | | | |
| * leverandørgjeld | 5 | 724 242 | 353 228 |
| * offentlig gjeld og feriepenger | 5 | 2 893 552 | 172 279 |
| * premieavvik | 5 | 30 048 | 0 |
| * annen kortsiktig gjeld | 5 | 58 426 | 5 923 |
| Sum kortsiktig gjeld | | 3 706 268 | 531 430 |
| Sum gjeld | | 16 798 506 | 531 430 |
| SUM GJELD OG EGENKAPITAL | | 18 207 671 | 3 272 587 |


Terje Damman, styreleder


Marianne L. Nielsen, direktør

NOTER TIL ÅRSREGNSKAPET 2007
Vest-Agder museet IKS

0 - Regnskapsprinsipper

Regnskapet er ført i henhold til forskrift om årsbudsjett, årsregnskap og årsberetning for interkommunale selskaper av 1999.

Regnskapet er basert på et finansielt orientert system med hovedvekt på anskaffelse og anvendelse av midler til drift og investering og hvordan disse aktivitetene er finansiert. Resultatet vises i form av en endring i arbeidskapitalen (omløpsmidler minus kortsiktig gjeld). Regnskap og budsjett skal baseres på det såkalte anordningsprinsippet: "Alle kjente utgifter/utbetalinger i året skal tas med drifts- og investeringsregnskapet for vedkommende år, enten de er betalt eller ikke når regnskapet avsluttes."

Alle inntekter og utgifter skal budsjetteres og regnskapsføres brutto. Det skal ikke gjøres fradrag for inntekter som direkte vedrører utgiftspostene.

Kasse og bankbeholdninger er oppført med virkelige beløp. Kortsiktige fordringer er oppført til pålydende. Anleggsmidler, dvs investeringer i faste eiendommer, anlegg, inventar og utstyr føres opp i balansen som eiendeler til anskaffelseskost. Tilskudd er ikke trukket fra. For å bli vurdert som en investering, må anskaffelsen ha en økonomisk levetid på minst 3 år, samt ha en anskaffelseskost på minst kr. 100.000. Avskrivninger føres både i driftsregnskapet og balansen. I driftsregnskapet føres avskrivninger som en driftsutgift og med en motpost for netto driftsresultat. Netto driftsresultat påvirkes således ikke av avskrivningene.

Avdrag på lån utgiftsføres i driftsregnskapet. Ekstraordinære avdrag føres i Kapitalregnskapet. Kortsiktig og langsiktig gjeld er oppført til pålydende.

Eiendeler og gjeld er vurdert i samsvar med regnskapsforskriftens §8 (bokført til laveste verdi av anskaffelseskost og virkelig verdi). Anleggsmidler er vurdert til anskaffelseskost. Aksjer er oppført til anskaffelseskost. Nedskrivning foretas til virkelig verdi dersom dette er påkrevd.

IKS'et hadde ved årets slutt en varebeholdning på kr. 1.023.968. Av dette beløpet gjelder kr. 273.008 Setesdalsbanen og kr. 750.968 Sjølingstad Uldvarefabrik. Av beløpet vedrørende AS Sjølingstad Uldvarefabrik ble kr. 511.856 kjøpt fra AS'et pr 01.01.2007.

I henhold til Regnskapsforskriften er ikke varebeholdning tatt med som en eiendel i balansen. Utgiftsføringen av denne varebeholdningsøkningen har redusert resultatet med kr. 1.023.968.

1 - Eiere

| | | | |
|-----------------------------------|---------------------|--------------------|-----------|
| Vest-Agder Fylkeskommune | kr 500 000 | Sirdal kommune | kr 10 000 |
| Kristiansand kommune | kr 200 000 | Kvinesdal kommune | kr 10 000 |
| Flekkefjord kommune | kr 50 000 | Lindesnes kommune | kr 10 000 |
| Farsund kommune | kr 50 000 | Hægebostad kommune | kr 10 000 |
| Mandal kommune | kr 50 000 | Audnedal kommune | kr 10 000 |
| Vennesla kommune | kr 50 000 | Lyngdal kommune | kr 10 000 |
| | | Åseral kommune | kr 10 000 |
| | | Marnardal kommune | kr 10 000 |
| | | Søgne kommune | kr 10 000 |
| | | Songdalen kommune | kr 10 000 |
| Sum innbetalt urørlig egenkapital | kr 1 000 000 | | |

2 - Tilskudd

| | 2007 | 2006 |
|--|----------------------|----------------------|
| Tilskudd fra Kultur- og Kirkedepartementet | kr 10 810 992 | kr 9 452 000 |
| Driftstilskudd fra Vest-Agder Fylke | kr 6 849 996 | kr 6 000 000 |
| Driftstilskudd fra Kommunene | kr 4 728 830 | kr - |
| Refusjon Gimle Gård | kr 471 403 | kr - |
| Tilskudd Riksantikvaren | kr 2 195 000 | kr - |
| Tilskudd fra Norsk kulturråd | kr 738 297 | kr - |
| Tilskudd fra Jernbaneverket | kr 450 000 | kr - |
| Tilskudd fra andre | kr 737 751 | kr - |
| Tilskudd "Hjem fra Junaiten" | kr - | kr 40 000 |
| Totalt tilskudd | kr 26 982 269 | kr 15 492 000 |

3 - Bankinnskudd

Bankinnskuddene pr 31.12.2007 utgjør kr. 3.273.435. Av dette er kr. 490.070 bundne skattetrekkmidler.

4 - Kortsiktige fordringer

| | 2007 | 2006 |
|--|---------------------|-------------------|
| Reise- og lønnsforskudd | kr 81 039 | kr - |
| Mva kompensasjon | kr 744 606 | kr 156 022 |
| Mellomregning med avdelingene, (egne bankinnskudd) | kr 3 544 119 | kr - |
| Sum kortsiktige fordringer | kr 4 369 764 | kr 156 022 |

5 - Kortsiktig gjeld

Kortsiktig gjeld pr 31.12.2007 er oppført med kr. 3.706.268,-. Dette består av leverandørgjeld, offentlig gjeld og feriepenger, premieavvik pensjonspremie samt mellomregning med Setesdalsbanen og Gimle Gård.

6 - Arbeidskapitalen

| | Regnskap endring 2007 | Regnskap endring 2006 |
|---|--------------------------|--------------------------|
| BALANSEN | | |
| OMLØPSMIDLER | | |
| (1) Endring betalingsmidler | kr 212 736 | kr 2 126 436 |
| (2) Endring ihendehaverobligasjoner og sertifikater | kr - | kr - |
| (3) Endring kortsiktige fordringer | kr 4 466 221 | kr 156 022 |
| (4) Endring premieavvik | kr - | kr - |
| (5) Endring i aksjer og andeler | kr - | kr - |
| (6) ENDRING OMLØPSMIDLER | kr 4 678 957 | kr 2 282 458 |

6 - Arbeidskapitalen, forts

| KORTSIKTIG GJELD | | | |
|--|-----------|------------------|---------------------|
| (7) Endring kortsiktig gjeld | kr | 3 174 838 | kr 311 098 |
| ENDRING ARBEIDSKAPITAL (linje 6-7) | kr | 1 504 119 | kr 1 971 360 |
| DRIFT OG INVESTERING | | | |
| Korreksjon - direkte (innbet. av grunnkapital) | kr | - | kr 310 000 |
| Endring av arbeidskapital i drift og investering | kr | 1 504 119 | kr 1 661 360 |
| Endring av ubrukte lånemidler | kr | - | kr - |

7 - Fond

| | Urørlig egenkapital | Bundet driftsfond | Disposisjonsfond | Sum alle fond |
|-----------------------|---------------------|-------------------|------------------|---------------|
| Saldo 01.01.2007 | kr 1 000 000 | kr 25 376 | kr 79 797 | kr 1 105 173 |
| Overf. disp. fond 1.1 | | kr (25 376) | kr 25 376 | kr - |
| Avsatt fond | | kr 630 000 | | kr 630 000 |
| (Mindreforbr. '06 til | | | kr 1 635 984 | kr 1 635 984 |
| Årets mindreforbruk | | | kr 874 119 | kr 874 119 |
| Saldo 31.12.2007 | kr 1 000 000 | kr 630 000 | kr 2 615 276 | kr 4 245 276 |

8 - Pensjonsforpliktelser

Vest-Agder museet IKS har pensjonsordning for alle sine ansatte i Kommunal Landspensjonskasse (KLP)

De kommunale forskriftene fikk i 2002 nye bestemmelser for regnskapsføring av pensjon. Disse går i korthet ut på at de løpende utgifter i driftsregnskapet tilpasses et gjennomsnittsnivå basert på beregninger av netto pensjonskostnad. Forskjellen mellom betalt premie og netto pensjonskostnad utgjør premieavviket, som igjen gir resultateffekt.

Pensjonsordningen var ikke tatt inn i regnskapet i 2006. Netto pensjonsforpliktelse pr 01.01.2007 er derfor tatt inn direkte i balansen og motpostert kapitalkonto. Denne posteringen inkl. arb.g. avgift har redusert egenkapitalen med kr. 2.836.112

Det er i 2007 foretatt en aktuarberegning av premieavviket, pensjonsforpliktelsen og pensjonsmidlene. Driftsresultatet for 2007 er pga dette redusert med kr. 30.048 inkl. arb.g. avgift. Dette beløpet kommer til inntekt igjen i 2008.

Pensjonsmidlene dekker foreløpig ikke de fremtidige pensjonsforpliktelser, da det er en underdekning på kr. 3.105.931 inkl. arbeidsgiveravgift. Underdekningen medfører en latent, fremtidig forpliktelse.

8 - Pensjonsforpliktelser, forts

| Årets netto pensjonsutgifter | KLP |
|--|---------------------|
| Beløp i kroner | |
| Nåverdi årets pensjonsopptjening | kr 1 307 773 |
| Renteutgifter av påløpt pensjonsforpliktelse | kr 614 607 |
| Brutto pensjonsutgifter | kr 1 922 380 |
| Forventet avkastning pensjonsmidler | kr (551 831) |
| Netto pensjonsutgift | kr 1 370 549 |
| Administrasjonsutgifter | kr 62 083 |
| Brutto pensjonsutgifter inkl. adm. utgifter | kr 1 432 632 |

| Beregnet premieavvik | KLP |
|---|--------------------|
| Beløp i kroner | |
| Innbetalt pensjonspremie (inkl. adm.) | kr 1 406 297 |
| Oppbygging av adm. reserve og amortiseringspremie | kr 0 |
| Netto pensjonsutgifter inkl. adm. utgifter | kr 1 406 297 |
| Premieavvik | kr (26 335) |
| Premieavvik inkl. arbeidsgiveravgift (14,1%) | kr (30 048) |

| Pensjonsforpliktelse | KLP |
|---|----------------------|
| Beløp i kroner | |
| Pensjonsforpliktelse 01.01 | kr 11 149 356 |
| Årets pensjonsopptjening | kr 1 307 773 |
| Renteutgifter av påløpt pensjonsforpliktelse | kr 614 607 |
| Utbetalte pensjoner | kr -329 973 |
| Årets pensjonsopptjening, renter og utbetalinger | kr 1 592 407 |
| Pensjonsforpliktelse 31.12. uten estimatavvik | kr 12 741 763 |
| Amortisering estimatavvik - forpliktelse | kr 0 |
| Brutto pensjonsforpliktelse 31.12 - estimat | kr 12 741 763 |
| Arbeidsgiveravgift av netto pensjonsforpliktelse | kr 350 475 |
| Brutto pensjonsforpliktelse 31.12 inkl. arbeidsgiveravgift - estimat | kr 13 092 238 |

| Pensjonsmidler | KLP |
|---|----------------------|
| Beløp i kroner | |
| Pensjonsmidler 01.01 | kr 8 690 055 |
| Årets forventede avkastning | kr 551 831 |
| Årets premieinnbetaling ekskl. adm. utgifter | kr 1 344 214 |
| Årets utbetaling av pensjon | kr -329 973 |
| Årets avkastning, premieinnbet., pensjonsutbetalinger | kr 1 566 072 |
| Pensjonsmidler 31.12. uten estimatavvik | kr 10 256 127 |
| Amortisering estimatavvik - midler | kr 0 |
| Brutto pensjonsmidler 31.12 - estimat | kr 10 256 127 |

8 - Pensjonsforpliktelser, forts

| Beløp i kroner | KLP |
|---|---------------|
| Netto pensjonsmidler/ -forpliktelser | kr -2 485 636 |
| Arbeidsgiveravgift, 14,1% | kr -350 475 |
| Netto pensjonsmidler/ -forpliktelser inkl arbeidsgiveravgift | kr -2 836 111 |

Aktive medlemmer 30
Antall pensjoner 9

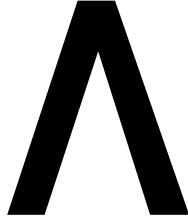
Forventet avkastning 6,00 %
Diskonteringsrente 5,00 %
Forventet lønnsvekst 3,19 %
Forventet pensjonsregulering 3,19 %
AFP-uttak Ikke oppgitt

9 - Spesifisering av kapitalkonto

| DEBET | | KREDIT | |
|--|-------------------|---------------------------------|-------------------|
| 01.01.2007 Balanse (Underskudd i kapital) | | 01.01.2007 Balanse (Kapital) | 0 |
| Debetposter i året: | | Kreditposter i året | |
| Pensjonsmidler | 10 256 127 | Pensjonsforpliktelse | 13 092 238 |
| 31.12.2007 Balanse (Kapital) | | 31.12.2007 Balanse (Undersk) | -2 836 111 |
| SUM DEBET | 10 256 127 | SUM KREDIT | 10 256 127 |


Terje Damman, styreleder


Marianne L. Nielsen, direktør



VESTAGDERMUSEET

